

## Santé-environnement, c'est quoi ?

En France, la santé-environnement désigne couramment le **domaine de mise en œuvre politique et opérationnelle d'actions et de programmes de santé publique** s'inscrivant dans le cadre de la **santé environnementale** au sein des **politiques publiques locales et nationales**, notamment à travers des dispositifs tels que le **Plan National Santé-Environnement**.

## Et la "santé environnementale" ?

Selon la définition qu'en donne l'**OMS**, elle comprend « *les aspects de la **santé humaine**, y compris la **qualité de la vie**, qui sont déterminés par les **facteurs physiques, chimiques, biologiques, sociaux, psychosociaux et esthétiques** de notre environnement. Elle concerne également la **politique et les pratiques de gestion, de résorption, de contrôle et de prévention des facteurs environnementaux** susceptibles d'affecter la santé des générations actuelles et futures.* » [1]

Elle concerne donc les **relations entre les environnements de vie et la santé humaine, et leur évaluation**. Celle-ci peut porter sur de **nombreux facteurs environnementaux** tels que l'**environnement psycho-social** d'un individu ou d'une population, l'**exposition aux facteurs biologiques**, aux **produits chimiques**, au **bruit**, l'**accès à une alimentation saine**, aux **facteurs écosystémiques** dont la **qualité de l'air**, de l'**eau**, les conséquences du **dérèglement climatique**, de l'**effondrement de la biodiversité**. Ces facteurs environnementaux sont souvent regroupés sous le terme d'**exposome**.

## Pourquoi la promouvoir ?

Les données de santé publique montrent que les **facteurs environnementaux** représentent près de **70 % des déterminants de santé**, loin devant l'**offre de soins**, les **comportements individuels** et les **facteurs biologiques** (Fig.1). Ainsi, **améliorer durablement la santé des populations** implique d'**agir sur ces environnements**, dans une **approche systémique et positive** de la santé intégrant **soins médicaux, prévention des maladies et promotion de la santé**.

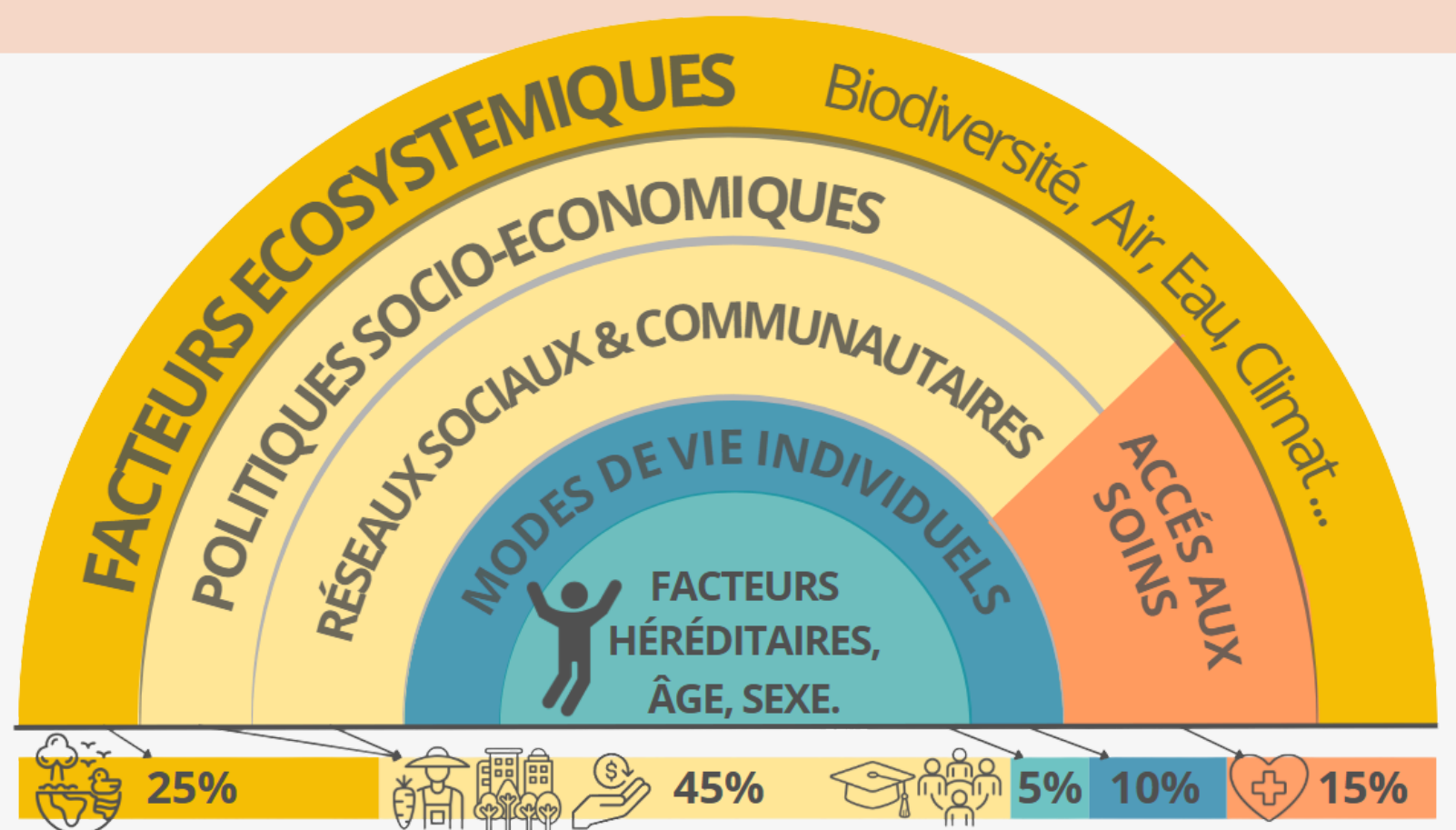


Figure 1 Schéma des déterminants de la santé, répartis par catégories et leur poids selon la représentation de Lalonde, Barton & Grant, 2006, Dahlgren et Withehead, 1991, et une synthèse des modélisations publiées avant 2016. Baras A.

## Autres approches intégrées de la santé



### One Health/ Une seule santé

Ce concept met en lumière les **relations entre la santé humaine, la santé animale et la santé des écosystèmes**. Il fait le lien entre l'**écologie** et les **médecines humaine et vétérinaire**. Il émane d'une collaboration internationale entre plusieurs organisations sanitaires dont l'OMS. [2]

→ **PREVENIR L'ANTIBIORESISTANCE & l'émergence de nouvelles MALADIES INFECTIEUSES dont les zoonoses**

N.B. : Cette approche biomédicale tend à évoluer vers une approche plus sociétale, systémique et positive



### Santé planétaire

Mouvement social transdisciplinaire qui analyse les impacts du dépassement des limites planétaires par les activités humaines et leurs effets sur la santé des vivants humains et non humains, pour développer des actions favorisant la santé des générations présentes et futures. [3]

→ **PRENDRE SOIN DU VIVANT selon l'approche en cobénéfices**

=> les actions de préservation des écosystèmes profitent généralement aussi à la santé humaine.



### Santé commune

La santé humaine étant indissociable de la **santé du vivant**, cette démarche reconnaît une **hiérarchie naturelle** entre les trois santés : **promouvoir la santé des milieux naturels façonne la santé sociale, qui façonne la santé publique**. [4]

→ **PRENDRE SOIN DU VIVANT dans une intention de préservation des communs, promotrice de la robustesse des systèmes et des coopérations.**

[1] OMS, Déclaration sur l'action pour l'environnement et la santé en Europe : Deuxième Conférence européenne sur l'environnement et la santé : Helsinki, Finlande, 1994  
 [2] D'après One Health High-Level Expert Panel, 2021, Page OMS [3] D'après Myers, S. Planetary health: protecting human health on a rapidly changing planet. The Lancet, 2017  
 [4] D'après Institut Michel serres – santé commune ; Manifeste pour une santé commune, Editions Utopia, 2023  
 [5] Baras A. Guide du cabinet de santé écoresponsable, Presses de l'EHESP, 2024

# Santé-environnement en exercice coordonné...

De par son **approche pluriprofessionnelle** visant à **s'organiser pour soigner et prendre soin dans un contexte territorial bien défini**, la **structure de santé d'exercice coordonné - maison de santé pluriprofessionnelle (MSP), communauté professionnelle territoriale de santé (CPTS), équipe de soins primaires (ESP) ou encore centre de santé (CDS) - est par nature propice à construire et mettre en place des actions en santé-environnement**. Celles-ci peuvent s'inscrire dans **3 axes d'actions complémentaires** qui se joueront à l'intérieur de la structure et au-delà en coopération avec les acteurs territoriaux (Fig.2).

## 3 pistes d'actions complémentaires, 1 démarche de santé communautaire :

• Compléter les programmes de santé publique de prévention 1re et 2re d'actions tournées vers l'éducation pour la santé visant à accompagner les patients vers des habitudes de vie plus favorables, moins exposantes aux produits chimiques, dans le cadre de consultation de santé environnementale, ateliers thérapeutiques collectifs, « café-santé », balades sensibles par exemple.

• Recueillir la parole des usagers, habitants et acteurs du territoire sur leur perception de la santé-environnement ; identifier ensemble les freins à l'intégration d'habitudes plus favorables, chercher des leviers

• Etre partie prenante de la promotion d'environnements de vie favorables à la santé créer un jardin partagé, prendre part à la coordination d'un programme d'ordonnances vertes, promouvoir l'activité physique, coopérer pour cela avec la population, la collectivité, les acteurs du territoire, s'engager dans le contrat local de santé (CLS), développer la recherche-action, etc.



• Intégrer les principes d'écoprescription :  
**Moins** : juste prescription/ juste dispensation, déprescription - OMEDIT Grand Est,  
**Mieux** : produits de santé à moindre impact - OMEDIT Normandie,  
**Autrement** via la prescription non médicamenteuse - CMG Prescription écoresponsable,  
**Mutualiser les biens** au sein de la structure,  
**Optimiser la gestion des déchets**, dont les DASRI, etc.

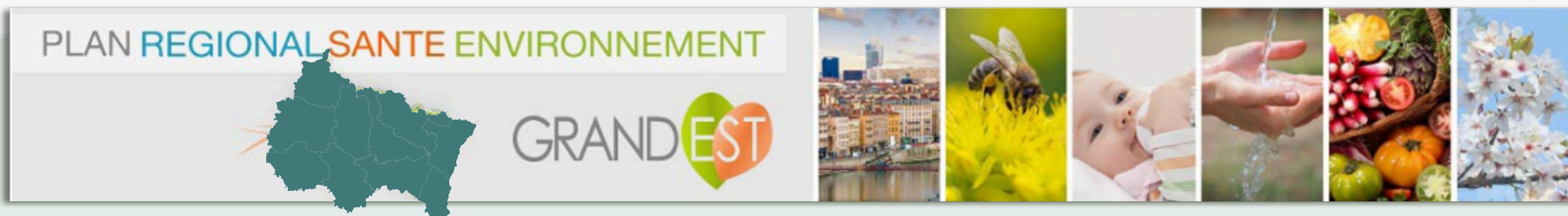
Figure 2 Trois pistes d'action pour soigner et prendre soin via la promotion de modes de vie et d'environnements favorables à la santé et la préservation des écosystème au sein des structures de santé en exercice coordonné, propositions de pistes d'actions concrètes, d'après Baras A, 2024. [5]

## Coordonner et financer les actions :

- Les écogestes et mesures d'écoconception des soins s'inscrivent dans la démarche de « juste soin » et de qualité-sécurité des pratiques, et peuvent être soutenus via la démarche qualité, appuyés par une posture de bon sens, sobriété et coopération. Leur mise en œuvre gagne à être formalisée par des protocoles interprofessionnels.
- Dans le champ de la prévention des maladies et de la promotion de la santé - dans l'attente de financements spécifiques au sein des ACI - ces actions peuvent être valorisées comme programmes de santé publique, financées via des appels à projets ARS, des soutiens de l'Assurance Maladie, des fondations, ou des collectivités et acteurs socio-environnementaux.

Les leviers essentiels sont l'accès à une information actualisée et des formations adaptées, une construction des programmes réalisée en équipe tenant compte des ressources et des opportunités propres à celle-ci et à son territoire, promouvant la démarche de santé communautaire fondée sur le « faire avec ».

## ... en Grand Est



### Site dédié à la mise en oeuvre du PRSE4 Grand Est

**PRSE 4 Grand Est** → Le Plan régional santé-environnement est la déclinaison régionale du Plan national santé-environnement 4. Publié en 2023, ce plan vise à améliorer la qualité des milieux de vie, prévenir les expositions environnementales et renforcer les actions d'information et d'actions en santé-environnement dans la région. Il mobilise les acteurs du territoire et les rassemble notamment au sein du réseau SYNAPSE (SYnergie des Acteurs de la Promotion Santé Environnement). Construit autour de 4 axes pour promouvoir la santé au quotidien et à l'échelle territoriale, il est le fruit d'une collaboration entre l'Agence Régionale de Santé (ARS), la Région Grand Est, la Préfecture de la région Grand Est et ses services associés (DREAL, DRAAF, DREETS).

### PRSE4 Grand Est, 2023



La FEMAGE - Fédération des maisons de santé et de l'exercice coordonné Grand Est - promeut la démarche en structure d'exercice coordonné à travers son programme d'accompagnement Santé publique/Santé-environnement. Dans ce cadre, elle a créé en 2025 le COSE – Collectif en santé-environnement - qui rassemble des professionnels et des structures de santé souhaitant soutenir et développer les actions coordonnées promotrices de santé.

Retrouvez des ressources & initiatives inspirantes made in Grand Est via la page actualisée régulièrement

[FEMAGE - Santé publique/ Santé-environnement](#)